



Gwobrau

2016

Dathlu

10 Mlynedd

Enillwyr

# Prif noddwyr

Heb ymgeiswyr am Wobrau CEW, ni allem ddathlu llwyddiannau'r sector adeiladu yng Nghymru. Ond heb noddwyr, ni allem gynnal digwyddiad dathlu o gwbl. Ni fyddai pharti nac arddangos holl dalent y diwydiant. Felly rydym yn ddiolchgar dros ben am gefnogaeth Network Rail, Costain ac ABC Electrification eleni wrth inni ddathlu deg mlwyddiant Gwobrau CEW. Mae'r tri chwmmi'n gefnogwyr gwych i Gymru, ei chadwyn gyflenwi ac egwyddorion yr arferion gorau sy'n cael eu hannog gan CEW a'r diwydiant ehangach. Diolch ichi am eich ymrwymiad, ac am fod yn brif noddwyr Gwobrau CEW 2016.

Mae'r tri ohonoch yn gweithredu mewn ffordd gydweithredol - yn union fel yr ydym ni'n hoffi gweithio – mewn partneriaeth â'n cwsmeriaid, ein pobl ein hunain, busnesau a chyflenwyr, cymdogion a'r amgylchedd naturiol. Lle bynnag y gweithiwn, rydym yn creu etifeddiaeth go iawn ar gyfer cenedlaethau'r dyfodol, o ran sgiliau, gwybodaeth, uchelgais a gwell amgylchedd.



**Network Rail** yw perchennog a gweithredwr rhwydwaith rheilffyrdd Prydain. Mae'n darparu mynediad i'r traciau i'r cwmnïau sy'n rhedeg y trenau. Nhw sy'n rhedeg, cynnal a datblygu seilwaith y rheilffyrdd, yn cynnwys gorsafoedd, traciau, signalau a chroesfannau rheilffyrdd, yn ogystal â chynllunio ar gyfer anghenion y dyfodol.

Fel cwmmi nad yw'n talu dididend i'w gyfrandalwyr, caiff pob elw ei ail fuddsoddi mewn gwella'r rheilffyrdd. Gan ymateb i alw mwy nag erioed o'r blaen, mae Network Rail yn ymgymryd â'r buddsoddiad mwyaf yn rheilffyrdd Cymru ers oes Fictoria, yn cynnwys trydaneiddio Prif Linell De Cymru.

Bydd trydaneiddio'r rheilffordd allweddol hon yn golygu teithiau cyflymach, gwyrdach, tawelach a mwy dibynadwy i ddegau o filoedd o deithwyr.



**Costain** yw un o brif gwmnïau peirianneg y Deyrnas Unedig. Mae'n gweithio yn y sectorau ynni, dŵr a thrafnididaeth. Gyda phob cyfiawndad, mae'r cwmmi'n ymfalchïo yn ei record yng Nghymru, yn cynnwys Ffordd Liniaru'r Porth, Ffordd Osgoi Penre'r Eglwys a Ffordd Harbwr Port Talbot.

Ar hyn o bryd mae'n adeiladu'r prosiectau canlynol: Adran 2 Ffordd Blaenau'r Cymoedd a chyfnodau cynnar Coridor yr M4 o amgylch Casnewydd, Cyffordd 28 yr M4 ac Adnewyddu Twneli Brynglas. Mae Costain yn falch o fod wedi derbyn nifer o wobrau CEW, yn cynnwys y wobwr "UK Best of the Best" am Ffordd Liniaru'r Porth y 2007.



Ffurfiwyd **ABC Electrification Ltd. (ABC EL)** gan Alstom, Babcock a Costain i weithio mewn partneriaeth â Network Rail ar raglen drydaneiddio rheilffyrdd y Deyrnas Unedig. Mae ABC EL ar hyn o bryd yn gweithio ar brif reilffyrdd Arfordir y Gorllewin a Llundain-Gogledd Orllewin, Caeredin i Glasgow, a rhannau o Raglen Trydaneiddio'r Great Western rhwng Swindon ac Abertawe.

Fel un o contractwyr trydaneiddio mwyaf Ewrop, rydym wrthi'n trydaneiddio mwy na dwy fil o filltiroedd o system rheilffyrdd y Deyrnas Unedig. Mae ABC EL yn cyfuno arbenigedd dylunio, peirianneg a gweithredu prosiectau ar draws pob gweithgaredd trydaneiddio. Ymddiriedwyd ynom y dasg o gyflawni'r cynlluniau mwyaf cymhleth a heriol.

Adeiladu Arbenigrwydd yng Nghymru  
2nd Floor East  
Longcross Court  
47 Newport Road  
Cardiff  
CF24 0AD

T: 029 2049 3322  
Ff: 029 2049 3233  
E: [info@cewales.org.uk](mailto:info@cewales.org.uk)  
[www.cewales.org.uk](http://www.cewales.org.uk)



@CEWales



Constructing Excellence in Wales



CEinWales

ADEILADU  
ARBENIGRWYDD  
YNG NGHYMURU



CONSTRUCTING  
EXCELLENCE  
IN WALES



Noddir gan  
Lywodraeth Cymru  
Sponsored by  
Welsh Government

[design@cheekymonkeycreative.co.uk](mailto:design@cheekymonkeycreative.co.uk)

Argraffwyd ar papur eildro 100%

# Cyflwyniad



## Llongyfarchiadau i'r enillwyr a'r rhai a ganmolwyd yn uchel yng Ngwobrau CEW 2016.

Mae ein Gwobrau bellach yn 10 oed. Dros y cyfnod hwnnw casglwyd tystiolaeth bendant fod yr arferion gorau'n gweithio a byddwn yn defnyddio'r dystiolaeth honno dros y misoedd i ddod.

Mae'r cynlluniau a ddaeth i'r brig yn 2016 yn werth cyfanswm o £4.5bn. Gwariwyd £1bn o fewn 20 milltir i'w safleoedd, cyflogwyd 350 o fusnesau bach a chanolig o Gymru ac mae 78% o'r gwariant yn aros yng Nghymru. Yn aml gwelwyd deilliannau positif uniongyrchol i bobl leol, yn cynnwys cefnogi 300 o elusennau, plannu 450,00 o goed, adfer tiroedd gwlyb a sefydlu 2,000 o brentisiaethau.

Mae'r llwyddiannau hyn yn profi mai cenhadaeth CEW yw'r ffordd gywir o lunio amgylchedd adeiledig angenrheidiol Cymru: mae'n cyd-fynd â pholisi Llywodraeth

Cymru, yn awr ac ar gyfer cenedlaethau'r Dyfodol. Cynllunio, cydweithredu, caffael ac arwain fel y gwnaeth ein henillwyr yw'r ffordd i greu Cymru gadarn, ffyniannus a chyfrifol.

Eleni daeth tueddiadau newydd i'r amlwg. Gwneir mwy a mwy o ddefnydd o BIM, ac mae'r manteision i'w gweld yn glir – yn arbennig o ran cyflwyniadau 3D sy'n galluogi rhanddeiliaid a phobl leol i ddeall cynlluniau. Gwelsom bwyslais cynyddol ar hyfforddi a datblygu'r gweithlu: mae Costain yn sefyll allan am ei brosiectau academiâu i fusnesau bach a chanolig ac fe gafodd y ddau gwmni bach a chanolig a enillodd eleni eu gwobrwyo ar gefn eu hymdrechion i ddatblygu a gofalu am eu staff.

Dangoswyd undod pwrpas ac effeithlonrwydd yn eu meysydd adeiladu gan bron bob un o'n henillwyr: enghreifftiau da yw coBuilder (hwyluso BIM) a Model Ysgol Agilis (lleihau amser a chost wrth hyrwyddo ansawdd). Mae ein fframweithiau'n hyrwyddo undod: enillodd SEWSCAP a Fframwaith Adeiladu Gogledd Cymru i raddau helaeth am eu bod yn sefydlu prosesau ar y cyd, rhannu gwybodaeth a chreu ymdeimlad o bwrpas cyffredin.

Mae safonau'n codi hefyd - ond mae'r modd y mae diwydiant adeiladu Cymru'n codi'r bar yn newid. Mae CEW, ei randdeiliaid, holl ymgeiswyr Gwobrau CEW ac enillwyr eleni wedi ymrwymo 100% i werth yn hytrach na phris, ac i gydweithredu yn hytrach na dulliau gwrthdriadol. Dyma'r unig ffordd i Gymru greu amgylchedd adeiledig cynaliadwy, carbon isel, deniadol i'r llygad a llesol i bobl Cymru.

Ein tasg nesaf yw parhau ar y llwybr hwn, heb lithro'n ôl.

## Milica Kitson

Prif Weithredwr, Adeiladu Arbenigrwydd yng Nghymru

# Y Beirniaid

Heb gefnogaeth ac ymrwymiad beirniaid Gwobrau CEW, ni allem drefnu'r gwobrau hyn bob blwyddyn. Diolchwn o galon i bob un ohonynt – ein harwyr tawel yn y cefndir.

## David Benson

Cyfarwyddwr Ystadau a Chyfleusterau Prifysgol Metropolitan Caerdydd

## Mark Bodger

Cyfarwyddwr Partneriaethau Strategol, CITB Cymru

## Mike Edmonds

Ymgynghorydd, Altmore Partnership Ltd

## John Edwards

Cyfarwyddwr, Edwards Hart Ltd

## Andrew Gibson

Cyfarwyddwr, Cushman & Wakefield

## Chris Gray

Rheolwr Gyfarwyddwr, C D Gray Associates

## Vince Hanly

Cyfarwyddwr, VH Procurement Consulting Ltd

## Keith Jones

Cyfarwyddwr, Sefydliad Peirianwyr Sifil Cymru

## Yr Athro Phil Jones

Cadeirydd Gwyddor Bensaernïol, Ysgol Pensaernïaeth Cymru, Prifysgol Caerdydd

## Rhodri-Gwynn Jones

Cyfarwyddwr, newydd ymddeol CECA Wales Ltd

## Colin King

Cyfarwyddwr, BRE Wales & South West

## Simon Lander

Partner, ChandlerKBS

## Paul Lavelle

Cyfarwyddwr Cysylltiol, Faithful+Gould

## Phil Lumley

Cyfarwyddwr, KPL Associates Ltd

## Andrew Marchant

Swyddog Gweithredol Cenedlaethol, Grŵp Peirianwyr Arbenigol SEC Wales/Cymru

## Tony Norris

Partner, Pennaeth Seilwaith ac Adeiladu, Geldards LLP

## Jane O'Leary

Rheolwr Gweithredu Eiddo, Cyngor Bro Morgannwg

## Geoff Ogden

Cyfarwyddwr Priffyrdd a Thrafnidiaeth, Atkins

## Rob Pannell

Rheolwr Gyfarwyddwr, Hyb Di Garbon / Zero Carbon Hub

## Ioan Prydderch

Partner, Adain Eiddo ac Adeiladu, Hugh James

## Daniel Rossiter

Rheolwr Ymgynghori/Hyfforddi BIM, BRE Wales & South West

## Stella Saunders

Rheolaeth Adeiladu, Cyngor Dinas Caerdydd

## Andy Sutton

Cyfarwyddwr Cysylltiol, BRE Wales & South West

## Yr Athro Andrew Thomas

Cyfarwyddwr, Diligentia Global Limited

## Nick Tune

Prif Weithredwr, coBuilder UK

## Pierre Wassenaar

Cyfarwyddwr Rhanbarthol, Penseiri Stride Treglown

## Andrew Wedlake

Cyfarwyddwr Adeiladu, Contract Services (South Wales) Ltd

# Gwobr Integreiddio a Chydweithio

Gwobr wedi'i noddi gan

**HUGH | JAMES**  
 Understanding law, understanding you

Beirniaid: Mike Edmonds Simon Lander Andrew Wedlake

## Fframwaith Adeiladu Gogledd Cymru

Sefydlwyd Fframwaith Adeiladu Gogledd Cymru (NWCF) i gynorthwyo'r gwaith o weithredu rhaglen Ysgolion yr 21ain Ganrif yng Ngogledd Cymru.

"Crëwyd argraff ar y beirniaid gan gyflymder y newid a maint yr integreiddio a fu mewn cwta ddwy flynedd."



Image by FaulknerBrowns Architects

Dyma'r fframwaith cydweithredol cyntaf o'i fath yn y rhanbarth. Gweithiodd cynghorau siroedd Conwy, Dinbych, Flint, Gwynedd, Wrecsam ac Ynys Môn gyda chwe chontractwr a chyrrff adeiladu eraill i sefydlu strwythur a seiliwyd ar weithredu'n agored a rhannu prosesau. Y nod yw cynyddu gwerth am arian a gwrthsefyll y meddylfryd gwrthdrowiadol a arferai danseilio cysylltiadau gwaith.

Eisoes mae chwa o awyr iach yn chwythu drwy'r rhanbarth wrth i gontractwyr a chleientiaid sylweddoli, ac arddel, manteision cydweithredu. Drwy rannu gwybodaeth, profiad a data'n eang mewn gweithgorau integredig, helpwyd i leihau cyfrinachedd y gorffennol gan ryddhau llif o wybodaeth er budd i bawb. Mae grŵp diddordeb arbennig BIM, er enghraifft, yn egniol yn rhannu gwybodaeth a dealltwriaeth o fanteision BIM wrth reoli asedau.

Mae fforymau rhanddeiliaid yn ymestyn tu hwn i'w haelodau craidd gan gyrraedd cydweithwyr a phartneriaid eraill o fewn y diwydiant. Cyfeiriodd y beirniaid yn arbennig at y mecanwaith a gyflwynwyd i gysylltu â'r gadwyn gyflenwi leol, a'i huwchsgilio. Mae'r broses safoni wedi hen ymfefydlu ac aelodau, er enghraifft, yn gweithio gyda'i gilydd i sefydlu metrigau a dangosyddion perfformiad allweddol (KPIs) cyffredin. Dylai'r ymrwymiad cryf i gyfathrebu ac ymgysylltu parhaus sicrhau fod ffrwyth yr ymdrechion hyn yn parhau i'r dyfodol.

Crëwyd argraff ar y beirniaid gan gyflymder y newid a maint yr integreiddio a fu mewn cwta ddwy flynedd. Dylanwadodd hyn yn arwyddocaol ar weithrediad sawl prosiect. Mae prosesau caffael yn mynd yn fwy "fflat", gan helpu i leihau amser a chostau. Mae gofynion gwybodaeth cyflogwyr (EIRs), er enghraifft, wedi eu safoni ar draws ardaloedd y chwe awdurdod lleol.



Bu symudiad cyffredinol tuag at drefniadau masnachol blaengar, megis mwy o ddefnydd o arferion talu'n deg a ffurflenni contract cydweithredol (megis Opsiw C NEC). Mae prosesau tendro dwy ran yn ennill eu plwyf gan gymryd lle bidiau'n cael eu harwain gan gost. Mae eglurder ynghylch pa weithiau sydd yn yr arfaeth wedi helpu cleientiaid a chontractwyr fel ei gilydd i gynllunio a chanolbwyntio adnoddau'n fwy effeithlon. Mae atebion arloesol a'r arferion gorau a ddysgwyd drwy rannu gwybodaeth yn cael eu hymgorffori mewn dyluniadau ar adeg gynnar yn y broses. Ymwneud Buan Contractwyr (ECI) yw'r norm i raddau helaeth bellach. Mae rhannu gwybodaeth a pherthnasau gwaith agos yn helpu i sicrhau'r manteision cymdeithasol mwyaf posibl o brosiectau unigol.

Yn ddi-os, llwyddodd Fframwaith Adeiladu Gogledd Cymru i newid y tirwedd adeiladu yn y rhan hon o Gymru. Gobeithio y bydd rhanbarthau eraill yn dilyn yr esiampl hon.

# Busnes Bach a Chanolig y Flwyddyn, categori 1-50

Gwobr wedi'i noddi gan



Beirniaid: Keith Jones Andrew Marchant Jane O'Leary

## Cambria Consulting Ltd

Ers ei sefydlu yn 2011, safodd ymgynghorwyr peirianyddol Cambria Consulting allan o blith y dorf mewn dwy ffordd sylfaenol.



Yn gyntaf, mae'r cwmni o Gaerdydd yn rhoi pobl wrth galon ei wasanaeth. Yn ail, roedd y cyfarwyddwyr a sefydlodd y cwmni yn benderfynol o ailddiffinio swyddogaeth y peiriannydd mewn prosiectau adeiladu. Y canlyniad yw corff deinamig cryf o 20 o bobl a all ymfalchïo ym modlonrwydd anarferol o uchel ei gwsmeriaid. Mae 70% o fusnes y cwmni gyda chwsmeriaid blaenorol sy'n dychwelyd ar ôl ei ddefnyddio o'r blaen.

Mae cwmnïau wedi hen arfer dweud eu bod yn rhoi pobl yn gyntaf, ond mae hynny'n arbennig o wir yn achos cwmni Cambria. Fe'i sefydlwyd gyda strwythur gwastad sy'n ystyried cyfraniad pawb yn gyfartal, boed hynny'n agor llythyrau, rheoli prosiect neu ddylunio seilwaith ysgol. Mae Cambria wedi sylweddoli hanfod gwirioneddol gwaith tîm - os oes un rhan yn methu, mae'r holl rannau'n methu. Mae hefyd yn deall mai perthynas waith ei staff gyda chleientiaid yw'r glud sy'n asio partneriaethau effeithiol a hir dymor. Mae canlyniadau llwyddiannus a chwsmeriaid bodlon yn dibynnu felly ar staff

gwybodys a brwd. Hyn sy'n egluro'r flaenoriaeth uchel a roddir gan y cwmni i hyfforddiant a datblygiad proffesiynol.

Mae gan bob aelod o staff gynllun hyfforddi wedi ei lunio i gynnal a datblygu eu sgiliau a nodweddion personol, ac mae'r gweithwyr hyn oll yn edrych ar ôl eu cydweithwyr iau. Mae gan y cwmni'r meincnodau llwyddiant arferol, yn cynnwys achrediad Buddsoddwyr mewn Pobl a chofnod Cynllun Ardystio Sgiliau Adeiladu (CSCS) 100%. Ond cefnogir hyn hefyd gan fentora mewnol, strategaeth farchnata sy'n cynnwys yr holl staff, calendr cymdeithasol bywiog a digwyddiadau adeiladu tîm. Roedd y beirniaid wedi eu plesio'n fawr gan gyd-gefnogaeth a chydweithio'r staff a'r ymdeimlad amlwg o allu, angerdd ac ymrwymiad ymhlith yr hyn a ddisgrifiwyd fel "tîm arbennig o gryf" lle nad oes fawr ddim yn mynd o'i le.

I'w gplysu â hyn oll y mae penderfyniad Cambria i roi lle amlycach a mwy rhyngweithiol i'r peiriannydd. Mae'n naturiol fod cwmni ifanc newydd o ymgynghorwyr peirianyddol ymhlith y cyntaf i fabwysiadu technolegau adeiladu newydd a BIM, ond mae Cambria hefyd yn gweithio'n galed i egluro i gwsmeriaid beth yw gwerth cael peirianwyr yn ymwneud yn gynnar â'r broses a'r rhesymeg tu ôl i'r technegau a awgrymtant.

Rhoddir bri mawr ar sgiliau cyfathrebu personol - gwelld ganddynt siarad wyneb yn wyneb na gyrru e-byst. Mae cydweithio yn rhan ddealliedig ac annatod o'r broses wrth i'r tîm weithio gyda chleientiaid a chontractwyr i ddatblygu'r arferion gorau ac atebion o ansawdd uchel. Nid yw'n syndod felly fod Cambria wedi dod yn wyneb cyfarwydd ar brosiectau enghreifftiol CEW a bod y cwmni yn enillydd haeddiannol y Wobr Busnes Bach a Chanolig hon.

# Busnes Bach a Chanolig y Flwyddyn, categori 51-250

Gwobr wedi'i noddi gan



Beirniaid: Keith Jones Andrew Marchant Jane O'Leary

## Andrew Scott Ltd

Wedi ei sefydlu yn 1870, Andrew Scott yw un o gwmnïau adeiladu hynaf Cymru.



"Yr union fath o gorff sydd ei angen ar ddiwydiant adeiladu Cymru i greu dyfodol gwell."

Mae'r busnes annibynnol hwn yn cyflogi 220 o staff – 97% ohonynt yn byw yn Ne Cymru. Bu'n gyfnod anodd yn ddiweddar i fusnesau adeiladu llai ond llwyddodd Andrew Scott i ffynnu, gyda chynnydd o 45% yn eu helw yn ystod y tair blynedd ddiwethaf.

Un o'r prif resymau dros lwyddiant parhaus y cwmni hwn yw'r gwerth y mae'n ei roi ar fodlonrwydd y cwsmer. Mae Dangosyddion Perfformiad Allweddol miniog a sesiynau adborth i'r cwsmer a gynhelir cyn, yn ystod ac ar ôl bob prosiect, yn helpu i sicrhau fod prosiectau'n cael eu cwblhau yn unol ag amcanion y cwsmer. Mae'r cwmni'n addasu ei ddulliau gweithredu, ei brosesau a'i ymddygiad mewn ffordd hyblyg a pharod i wella perfformiad, os oes angen. Mae cydweithio'n digwydd bob amser ac mae Andrew Scott yn amlwg yn chwaraewr tîm, fel y tystia'r ffaith iddo gael ei ailbenodi ar dri fframwaith cydweithredol, yn cynnwys SEWSCAP.

Mae Andrew Scott yn gwmni sy'n trin pobl yn ystyrlon ac roedd y beirniaid wedi eu plesio'n arbennig gan yr ymrwymiad i iechyd a diogelwch. Mewn



145 mlynedd ni fu unrhyw ddamwain anghueol ar unrhyw un o'i brosiectau ac mae'r gyfradd ddamweiniâu o 0.12 lawer is na chyfartaledd y diwydiant. Llwyddwyd i gyflawni hyn drwy ddiwylliant diogelwch anarferol o gadarn, seiliedig ar gydweithrediad, cyfathrebu, hyfedredd ac ymrwymiad (yn Saesneg y pedair C: Co-operation, Communication, Competence and Commitment.)

Yr un mor nodedig yw'r ddarpariaeth ar gyfer hyfforddi, datblygu a phrofiad gwaith. Fe'i gweithredir drwy amryfal gynlluniau, yn cynnwys rhaglenni Datblygiad Proffesiynol Parhaus, prentisiaethau, lleoliadau cyflogedig dros yr haf a noddi graddedigion. Rhoddir sylw gofalus i les y staff drwy gyfrwng nifer o gynlluniau cyfeillgar i unigolion, megis oriau ystwyth, cynlluniau ymgynghori â staff a phroses adolygu datblygiad ag iddi'r bwriad o asio dyheadau personol gydag anghenion y cwmni. Mae'r cyfan wedi arwain at weithlu bodlon wedi eu hyfforddi'n dda, fel y tystia llwyddiant y cwmni i gadw 96% o'i staff.

Mae'r cwmni'n awyddus i sicrhau fod ei waith adeiladu'n creu gwerth cymdeithasol ac economaidd hir dymor. Arweiniodd ei ffordd effeithiol o weithredu buddion ardal benodol at wahoddiad i annerch Consortiwm Awdurdodau Lleol Cymru (CLAW). Mae'r cwmni hefyd yn barod iawn i rannu ei syniadau a phrofiad; er enghraifft mae ei gydlynnydd BIM yn lledaenu arbenigedd technegol y cwmni drwy gynnig profiad ymarferol i fyfyrwyr coleg o ddefnyddio meddalwedd Revit a Navisworks.

Diolch i'w arfer o roi pobl yn y canol, mae Andrew Scott yn enghraifft ardderchog o Gwmni Bach a Chanolig cyfrifol a blaengar. Mae plesio cwsmeriaid, gofalu am staff, hybu cymunedau lleol, cefnogi hyfforddeion ifanc a chynnwid syniadau gyda chydweithwyr yn y diwydiant adeiladu yn gyfuniad o ragoriaethau a wna hwn yr union fath o gorff sydd ei angen ar ddiwydiant adeiladu Cymru i greu dyfodol gwell.

# Gwobr Cynaliadwyedd

Beirniaid: John Edwards

Colin King

Rob Panell

Gwobr wedi'i noddi gan

bre

## Canolfan Eco Ddysg B&Q - Powell Dobson Architects/BAM

Cynlluniwyd Canolfan Eco Ddysg B&Q ym Mharc Manwerthu Cyfarthfa Merthyr Tudful fel model o ragoriaeth o ran cynaliadwyedd, lleihau costau gweithredu a gwella perfformiad amgylcheddol o gymharu â siopau mawr eraill B&Q.



Mae'n ffrwyth cydweithrediad unigryw rhwng y cleient, y contractwr, ymgynghorwyr, cynhyrchwyr, cyflenwyr ac academia – oll yn cydweithio i ddatblygu siop fawr newydd gynaliadwy yn seiliedig ar 11 maen prawf cynaliadwyedd B&Q.

Mae'r dyluniad a gynhyrchwyd yn gyfuniad trawiadol o dechnolegau arloesol a nodweddion cynaliadwyedd blaengar. Calon yr adeilad yw'r system Tata Transpired Solar Collector (TSC). Mae hon yn cynaeafu gwres yr haul i gynhesu tu fewn y siop, lleihau biliau ynni a lleihau allyriadau CO2. Disgwylir y bydd y dechnoleg cost isel yn lleihau 34% ar y gost flynyddol o gynhesu'r adeilad gan dalu amdani'i hun mewn 10 mlynedd.

Mae nodweddion eraill yn cynnwys goleuadau LED ynni effeithlon sy'n pylu yn ystod y dydd, tanciau cronni dŵr glaw, paneli PV a chynhesu dŵr, ffaniau dadhaenu (destratification) a lobiau atal drafftiau. Drwy ddilyn y dull gweithredu "ffabrig yn gyntaf" helpwyd i greu strwythur gyda 31% yn llai o garbon ymgorfforedig na'r hyn a geir fel arfer mewn adeilad siop fawr o'r math hwn. Nodwedd ychwanegol bleserus yw'r "ardd awyr" – sef to "gwyrdd" lle ceir amrywiaeth bio o 38 gwahanol fath o flodau gwyllt.

Pleswyd y beirniaid yn fawr gan y deunyddiau a ddewiswyd gan Powell Dobson – yn rhoi blaenoriaeth i wytnwch a hirhoedledd a manteisio ar ddeunyddiau lleol bob amser y gellid gwneud hynny. Dyluniwyd yr adeilad gan gadw mewn cof ei gyfnod datgymalu gan adnabod ac osgoi deunyddiau anodd neu aneconomaidd eu hailgylchu pan ddaw oes yr adeilad i ben. Mae'r prosiect hefyd wedi arloesi mewn defnyddio coed a ddilyswyd gan awdit annibynnol mewn adeilad manwerthu.

Un o agweddau mwyaf deniadol y prosiect yw maint y cydweithredu ar draws sectorau niferus. Rhoddwyd arweiniad brwd gan B&Q a Hammerson, sef gweithredwr y safle manwerthu. Gwelodd cwmni dur Tata hwn fel cyfle i brofi ei system TSC mewn amgylchedd siopa. Roedd diddordeb gan Brifysgol Caerdydd

mewn monitro perfformiad cynaliadwyedd y siop ac asesu'r posibiliadau ar gyfer ei efelychu fel rhan o'u prosiect SBED (Sustainable Building Envelope Demonstration). Roedd gan y prif gontractwr BAM Construction brofiad o'r rhaglen "Un Blaned" trwy weithio gyda B&Q mewn rhannau eraill o'r Deyrnas Unedig. Defnyddiwyd y profiad hwn i atgyferthu ymrwymiad BAM i gynaliadwyedd.

O ystyried pob dim, credai'r beirniaid fod hwn yn enghraifft ragorol o fanteisio y dull dylunio ac adeiladu. Gweithiodd y tîm dylunio'n agos gyda'r gadwyn gyflenwi i fodlu, profi gwahanol opsiynau a mireinio manylebau. Fel ymarferiad i ddangos y ffordd ymlaen, daeth yr holl elfennau ynghyd i greu adeilad gyda llawer o wersi defnyddiol i'r rhai a gymrodd ran, y sector manwerthu a'r diwydiant adeiladu ehangach.



# Gwobr Iechyd a Diogelwch

Beirniaid: Mark Bodger Chris Gray Stella Saunders

Gwobr wedi'i noddi gan



## Kier Construction Western & Wales

Pan ddywed Kier Construction Western & Wales eu bod o ddifrif ynghylch diogelwch ar eu safleoedd adeiladu, maent yn dweud y gwir bob gair.



**"Canmolodd y beirniaid agwedd strategol a ffocws Kier ar iechyd a diogelwch."**

Yn ystod y pum mlynedd ddiwethaf, yn ystod cyfanswm o 2.5 miliwn o ddydd-oriau gwaith, ni fu unrhyw ddamwain adroddadwy yn unrhyw un o'u prosiectau. Daliwyd sylw'r beirniaid ar unwaith gan y ffaith ryfeddol hon.

Yr allwedd i'w llwyddiant yw sylweddoliad Kier nad mater o dicio blychau a dilyn rhestr o gamau penodedig yn unig yw iechyd a diogelwch. Mae'n ymwneud hefyd â chred ac ymddygiad. Mae Kier yn gofalu fod holl staff y cwmni yn derbyn cyfrifoldeb am eu lles eu hunain, a'u cydweithwyr. O frig i waelod y cwmni, mae pawb yn cefnogi'r ethos diogelwch yn gyntaf. Mae gan staff y grym i wneud penderfyniadau diogelwch yn y fan a'r lle, gan wybod yn iawn y cânt eu cefnogi. Pan aiff pethau o chwith, nid chwilio am rywun i'w feio a wneir ond asesu'n onest beth a ddigwyddodd, a pha wersi y gellir eu dysgu.

Cafodd dull gweithredu Kier ei seilio ar raglen Positive Safety Leadership y grŵp sy'n berchen y cwmni. Rhan ganolog o'r rhaglen ymddygiad diogel hon yw hyfforddi uwch reolwr a goruchwylwyr i adnabod, lleihau, neu osgoi risgiau posibl yn y gweithle a'r adeilad gorfonedig. Er enghraifft, maent yn craffu ar ddyluniadau a sicrhau eu bod yn cynnwys arferion diogelach, megis defnyddio rhagor o elfennau parod (prefabricated) neu newid systemau dyctio ac unedau trin awyr am ddulliau awyru naturiol. I gynorthwyo'r broses, defnyddir BIM ac efelychiadau 3D i fodelu effaith gwahanol elfennau dylunio a'i gwneud yn haws i'w dad-adeiladu'n ddiogelach.

Caiff y gadwyn gyflenwi eu cynnwys hefyd yn y diwylliant diogelwch. Rhaid, er enghraifft, i gyflenwyr rheolaidd gydymffurfio â'r cynlluniau SSIP (Safety Schemes in Procurement). Mae Kier hefyd yn cynnig hyfforddiant a chymorth i'w cyflenwyr gyrraedd y nod lle bo raid. Hyfforddodd y cwmni fwy na 620 o oruchwylwyr a gyflogir gan eu hiscontractwyr ar gwrs dau ddiwrnod CITB



- Cynllun Hyfforddiant Diogelwch i Oruchwylwyr Safle. Gwnaed hynny heb unrhyw gost i'r contractwyr.

Cefnogir y dull ymddygiadol hwn o weithredu gan brosesau cadarn i sicrhau agwedd strwythuredig at ddiogelwch. Cyn i waith ddechrau ar gynlluniau unigol, er enghraifft, mae'r tîm yn gweithio gyda'r adran ddiogelwch i ymgorffori strategaeth iechyd a diogelwch yng nghynllun y cyfnod adeiladu. Bydd asesiadau risg a datganiadau dull gweithredu'n cael eu creu ar gyfer pob gweithgaredd. Cofnodir trafodethau SUSA (Safe and Unsafe Acts) a'u cadw i bwrpas astudio.

Canmolodd y beirniaid agwedd strategol a ffocws Kier ar iechyd a diogelwch, eu hymdrechion parhaus i wella arferion gwaith a'u parodrwydd i rannu'r gwersi a ddysgwyd gyda'r diwydiant ehangach.





# Gwobr Gwerth

Beirniaid: Mike Edmonds Simon Lander Geoff Ogden

Gwobr wedi'i noddi gan



## Ailddatblygiad Parc Manwerthu Cyfarthfa - Powell Dobson Architects/BAM

Mae "gwerth" yn ymwneud â gwir werth adeilad i'w berchnogion, defnyddwyr, y gymuned gyfagos a'r economi leol o gymharu â chost ei adeiladu.



**"Bydd holl randdeiliaid y prosiect hwn yn derbyn manteision ymhell tu hwnt i'w mewnbwn."**

Cafwyd enillion niferus yn sgil adeiladu Canolfan Eco Ddysg B&Q ym Mharc Manwerthu Cyfarthfa, Merthyr Tudful.

Nid yn unig y derbyniodd y cleient, B&Q, siop fawr gyda biliau ynni, allyriadau carbon a chostau rhedeg llawer is, derbyniodd dempled dylunio cynaliadwy y bydd modd ei ddefnyddio mewn siopau eraill a thrwy hynny ledaenu'r arbedion a'r manteision amgylcheddol. Diolch i gyfraniad prosiect SBED (Sustainable Building Envelope Demonstration) Prifysgol Caerdydd, yn y Ganolfan Eco-Ddysg hon cafodd yr 11 pwynt ym meini prawf cynaliadwyedd B&Q eu dilysu fel model hyfyw o'r arferion gorau y gellir eu hefelychu mewn mannau eraill.

Bydd holl randdeiliaid y prosiect hwn yn derbyn manteision ymhell tu hwnt i'w mewnbwn. Cafodd y contractwr, BAM, a'r tîm o ymgynghorwyr dan arweiniad Penseiri Powell Dobson, fudd mawr o'r ffocws ar werthoedd craidd cynaliadwyedd a phrofiad o gymhwyso technegau arloesol a all weddnewid eu prosiectau eraill yn y dyfodol. Mae Penseiri Powell Dobson yn medru marchnata eu hunain bellach fel cwmni sydd ar flaen y gad yn creu systemau cost isel i gynaeafu ynni'r haul gan leihau llwythi gwres (heat loads) adeiladau mewn ffordd ddramatig. Ar yr un pryd, llwyddodd cwmni Dur Tata i ddilysu effeithlonrwydd ei gynnyrch TSC (Transpired Solar Collector) mewn amgylchedd siopa. Bydd hyn yn hwb pendant i'w ragolygon masnachol.

Mae'r gymuned leol hefyd ar ei hennill. Drwy archebu deunyddiau'n lleol, crëwyd incwm i gyflenwyr lleol. Roedd mwy na hanner yr isgcontractwyr o fewn radiws 30 milltir a chynigwyd cyfleoedd am swyddi i bobl a oedd gynt yn ddi-waith. Tu hwnt i'r cyfnod adeiladu, darparwyd llwybrau natur o amgylch y safle datblygu, a llwybr arbennig yn dathlu treftadaeth ddiwydiannol y llecyn hwn.



Dengys y prosiect sut y mae ffocws ar gynaliadwyedd a chostau oes gyfan yn ystod y cyfnod dylunio yn dwyn ffrwyth drwy gydol oes yr adeilad. Er enghraifft, dewisodd Powell Dobson ddefnyddiau a fyddai'n ymestyn cadernid a hirhoedledd yr ased, yn osgoi gwastraff etifeddol a deunyddiau y gellir eu hailgylchu i raddau helaeth iawn pan gaiff yr adeilad ei ddymchwel. Cafodd y broses o integreiddio dyluniad yr adeilad gyda'r nodau cynaliadwyedd ei hwyluso gan ymdeimlad cydweithredol ymhlith partneriaid o lawer o wahanol sectorau a'u parodwyd i gyfnwid gwybodaeth. O gymorth hefyd oedd y dyluniad a ddewiswyd a natur y contract adeiladu.

Yn ddi-os, llwyddodd y prosiect Eco Ddysg i gyflawni ei brif nodau, sef dilysu strategaeth gynaliadwyedd B&Q a chreu model hyfyw ar gyfer dylunio cynaliadwy yn sector manwerthu. Canmolodd y beirniaid ymdrechion y tîm brwdfrydig i "greu normal newydd". Maent yn edrych ymlaen at weld y gwersi a ddysgwyd yn cael eu rhannu'n eang.



# Gwobr Arloesedd

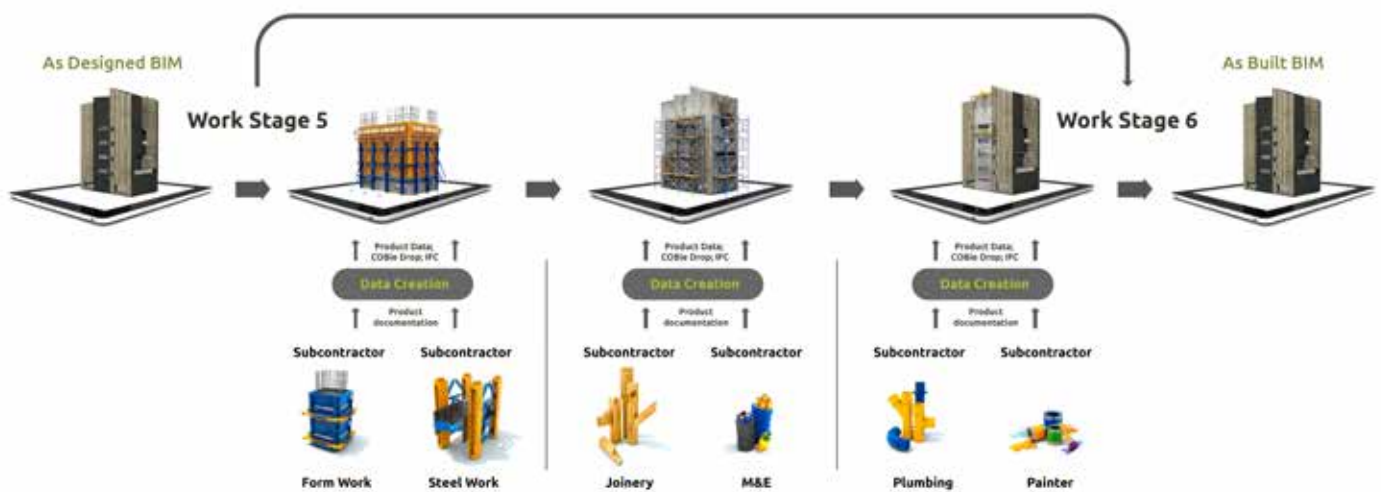
Beirniaid: Phil Lumley    Ioan Prydderch    Pierre Wassenaar

Gwobr wedi'i noddi gan



## coBuilder

Caiff potensial BIM (Modelu Gwybodaeth am Adeiladu) i drawsnewid rheolaeth asedau ac ychwanegu gwerth at brosiectau adeiladu ei gydnabod yn eang.



Hyd yma, cyfyngwyd y defnydd o BIM i raddau helaeth i ddarlunio 3D, neu setiau data cyfyngedig a grëwyd i fodelu dylanwad newidiadau dylunio neu amlygu gwrthdrawiadau.

Er mwyn i BIM gyrraedd ei lawn botensial – sef creu modelau 3D cyflawn gyda data defnyddiadwy ynghylch perfformiad yr adeilad gorffenedig - rhaid i dimau dylunio ddefnyddio data cywir am y cynnyrch yn eu modelau. Rhaid iddynt hefyd gynhyrchu data mewn ffurfiau defnyddiadwy am allbynnau'r adeilad wedi iddo gael ei gwblhau. A rhaid i wahanol ffurfiau data fedru siarad â'i gilydd cyn y gall BIM symud ymlaen.

Mae dyfodiad amserol coBuilder yn goresgyn y rhwystr hwn mewn dwy ffordd. Yn gyntaf mae ei offeryn GoBIM yn galluogi'r rhai sy'n llunio cynhyrchion i strwythuro eu data a'i ddarparu mewn ffurfiau ac ieithoedd niferus BIM drwy wasgu botwm yn unig. Yn ail, mae'r offeryn productXchange yn galluogi contractwyr i gasglu data am berfformiad ac allbynnau'r adeilad gorffenedig mewn COBie a ffurfiau data poblogaidd eraill, yn cynnwys IFC, Revit, Navisworks ac ArchiCAD.



## “Mae coBuilder yn enghraifft o lwyddiant cartref – fe'i sefydlwyd yng Nghymru yn 2015.”

Yn amlwg, mae'r gallu hwn yn werthfawr. Dylai dyddiau casglu darluniau a PDF's o gyfadrannau adeiladau a llunio ffeiliau Gweithredu a Chynnal (O&M) ar gyfer y tîm gweithredol fod yn prysur ddirwyn i ben. Gyda coBuilder gellir creu modelau o weithrediad yr adeilad gorffenedig ar sail data cynnyrch sy'n gywir ac wedi ei ddilysu - data'n cynnwys pob dim y bydd rheolwr yr adeilad ei angen i reoli'r ased.

Mae coBuilder yn enghraifft o lwyddiant cartref – fe'i sefydlwyd yng Nghymru yn 2015. Bu'r sefydlydd Nick Tune yn cydweithio â nifer o gynhyrchwyr i ddatrys y broblem o strwythuro a chyfnewid data mewn ffurfiau BIM. Gweithiodd hefyd gyda phrif contractwyr i ganfod sut y maent yn casglu gwybodaeth a data, a beth oedd ei angen i greu modelau gwybodaeth am berfformiad yr adeiladau gorffenedig.

Yr ateb i'r broblem systemau'n methu siarad â'i gilydd oedd rhywbeth sy'n ymddangos yn dwyllodrus o syml: mapio semanteg. Yn syml mae geiriau a thermau gwahanol gymwysiaidau a ffynonellau sy'n golygu'r un peth yn cael eu cysylltu o fewn geiriadur data buildingSMART. Yr allwedd yw sicrhau fod modd adnabod yr holl ddata o fewn y geiriadur fel ei fod ar gael i bob ateb a meddalwedd BIM.

Roedd y beirniaid yn cydnabod manteision posibl goBIM a'r offeryn productXchange i'r diwydiant adeiladu. Fe'i disgrifiwyd ganddynt fel “datblygiad newydd gwirioneddol ddefnyddiol”.



# Cyflawnydd Ifanc y Flwyddyn

Gwobr wedi'i noddi gan

Beirniaid: Andrew Gibson

Paul Lavelle

Daniel Rossiter



## Sara Hedd Ifan - Powell Dobson Architects

Ymunodd Sara â Phenseiri Powell Dobson yn 2011. Cymhwysodd fel pensaer yn 2013. Ers hynny, cafodd yrfa ddisglair, yn ennill profiad mewn amrywiaeth o sectorau gan ddatblygu sgiliau arwain a marchnata cryf.



**“Bu ei dyfalbarhad yn troi cais cynllunio anodd yn brosiect llwyddiannus o gymorth iddi ennill dyrchafiad buan i fod yn bensaer prosiect.”**



Ochr yn ochr â'i gwaith bob dydd, defnyddiodd ei sgiliau, profiad a brwdfrydedd mewn cyd-destun diwydiannol ehangach drwy weithredu fel llysgennad i'r diwydiant ac fel hyrwyddwr newid.

Dangosodd Sara gryn benderfyniad ac uchelgais wrth ddatblygu ei gyrfa. Canmolodd y beirniaid ei ffordd o weithio sy'n dangos ymdeimlad cryf o gyfrifoldeb dros yr amgylchedd, adfywio cymunedau a chynaliadwyedd cymdeithasol. Bu ei dyfalbarhad yn troi cais cynllunio anodd yn brosiect llwyddiannus o gymorth iddi ennill dyrchafiad buan i fod yn bensaer prosiect yng nghwmni Powell Dobson. Mae ar hyn o bryd yn arwain tîm preswyl y cwmni, lle mae'n astudio oblygiadau cynaliadwyedd gwahanol fathau o dai.

Mae Sara'n frwd o blaid newid ac arferion arloesol. Gwelir hyn yn arbennig yn ei hymrwymiad i'r dull "ffabrig yn gyntaf" o ddylunio a gweithredu. Mae'n deall pwysigrwydd BIM a'r angen i ystyried perfformiad adeilad drwy gydol ei oes.

Ond yr hyn sy'n gwneud iddi sefyll allan fel un o sêr y dyfodol yw ei chyfraniad fel llysgennad ac eiriolwr dros y diwydiant adeiladu. Fel aelod o'r Pwyllgor G4C (Generation 4 Change), cred mai cyfrifoldeb y genhedlaeth nesaf yw sicrhau dyfodol y diwydiant adeiladu drwy gyflawni newidiadau positif a chefnogi gwerthoedd megis gweithio ar y cyd.

Bu'n un o lysgenhadon adeiladu'r CITB yn ystod y flwyddyn ddiwethaf a rhoddodd yn helaeth o'i hamser i hyrwyddo gyrfaoedd yn y diwydiant, siarad mewn ysgolion, colegau, grwpiau chweched dosbarth a ffeiriau gyrfa. Yn ddiweddar, perswadiodd ei chwmmi i gymryd rhan yn yr ymgyrch gan drefnu i raddedigion dreulio diwrnod gyda'r cwmni yn siarad â'r cyfarwyddwyr a mynd ar ymweliad safle. Oherwydd ei lwyddiant, mae'n debyg y bydd hwn bellach yn ddigwyddiad blynyddol. Yn ddiweddar, fe'i gwahoddwyd gan Ysgol Bensaerniaeth Cymru i siarad â myfyrwyr am ei phrofiad gwaith hyd yma. Fe'i gwelir fel person sy'n ysbrydoli trwy esiampl.

Mae Sara wrth ei bodd gyda'i gwaith. Meddai wrth y beirniaid "rydym yn gweithio mewn diwydiant cyffrous dros ben lle gallwn hyrwyddo'r amgylchedd adeiledig gan adael etifeddiaeth i genedlaethau'r dyfodol." Ym marn y beirniaid, mae Sara'n "llysgennad i'r diwydiant gyda dyfodol disglair iawn o'i blaen".

# Cyflawnydd y Flwyddyn

Beirniaid: Mike Edmonds

Rhodri-Gwynn Jones

Gwobrau Cyflawnydd



## Anthony Rees - Cyfle Building Skills Ltd

Anthony yw rheolwr rhanbarthol y Cynllun Rhannu Prentisiaeth (Shared Apprenticeship Scheme) a redir gan Sgiliau Adeiladu Cyfle.



**“O dan ei oruchwyliaeth, mae tua 300 o bobl ifanc wedi cael cyfle i newid eu bywyd drwy gael eu lleoli mewn prentisiaeth.”**



Yn frwd o blaid y math hwn o gynllun, mae wedi ymrwmo i annog pobl ifanc i ystyried gyrfa yn yr amgylchedd adeiledig. Mae hefyd yn hyrwyddwr newid, yn gweithio'n groes i'r hen arfer o weithredu mewn ffyrdd gwrthdrawiadol sy'n parhau'n gyffredin o fewn y diwydiant, er drwg i'w ddelwedd yn llygaid yr ifanc.

Dechreuodd Anthony fel peldroediwr proffesiynol gydag Arsenal, ond ni chyrrhaeddodd ei lawn botensial. Fe'i gadawyd gan y profiad hwnnw yn benderfynol o helpu pobl ifanc eraill i osgoi'r un ffawd. O dan ei oruchwyliaeth, mae tua 300 o bobl ifanc wedi cael cyfle i newid eu bywyd drwy gael eu lleoli mewn prentisiaeth na fyddai wedi bod ar gael iddynt fel arall. Mae bron y cyfan ohonynt (95%) yn awr yn gweithio'n llawn amser o fewn y diwydiant.

Fel un sy'n rhoi'n bri mawr ar amrywiaeth o fewn y cynllun, mae'n falch iawn o'r ffaith fod 7 o ferched ymhlith y 140 prentis a gyflogir ar hyn o bryd gan Cyfle. Defnyddia ei brofiadau bywyd a'i fewnwelediad personol i berswadio pobl ifanc o gefndiroedd heriol i ymuno â'r cynllun. Fel yr eglurodd i'r beirniaid, rhaid dangos empathi gyda llawer o'r bobl ifanc sy'n dod trwodd, gan fod cymaint ohonynt wedi eu magu mewn teuluoedd un rhiant. Rhaid bod yn sensitif i amgylchiadau penodol ac mae llawer angen cefnogaeth ychwanegol.

Gan sylweddoli'n llwyr mor bwysig yw mentora, mae Anthony yn annog prentisiaid llwyddiannus i ddilyn hyfforddiant mentora. Bydd hyn wedyn yn caniatáu iddynt ddechredu i'w hysgolion eu hunain fel llysgenhadon i'r cynllun a hyrwyddo'r diwydiant.

Ar yr un pryd, mae Anthony yn defnyddio'i sgiliau arwain a'i frwdfrydedd heintus i berswadio contractwyr ym mhob rhan o dde orllewin Cymru i brynu mewn i ethos y cynllun. Oherwydd ei lwyddiant, daw trefnwyr ymgyrchoedd tebyg o bob rhan o'r Deyrnas Unedig ato i ofyn am gyngor ynghylch sut i ymgysylltu â chleientiaid a contractwyr.

Mae consŷrn diamheuol Anthony am grwpiau llai ffodus wedi ei arwain i ymwneud ag EFOD (Engineers for Overseas Development) yn ne orllewin Cymru ac ymdrechion yr elusen honno i hyrwyddo datblygiadau cynaliadwy mewn tref ddiaffordd yn Iwnganda. Mae'r cwmni elusennol ar hyn o bryd yn codi uned famolaeth mewn canolfan iechyd leol, gyda phrentisiaid Cyfle yn goruchwyllo'r gwaith.

Roedd y beirniaid yn edmygu brwdfrydedd amlwg Anthony dros ei waith. Mae'n "gatalydd pwysig", meddent, yn yr hyn a gyflawnodd Cyfle hyd yma. Trwy ei ymwneud â'r gymuned ehangach, ei waith mewn ysgolion a gweithgareddau eraill, cododd broffil y diwydiant adeiladu mewn ffordd gadarnhaol iawn.



# Prosiect BIM y Flwyddyn

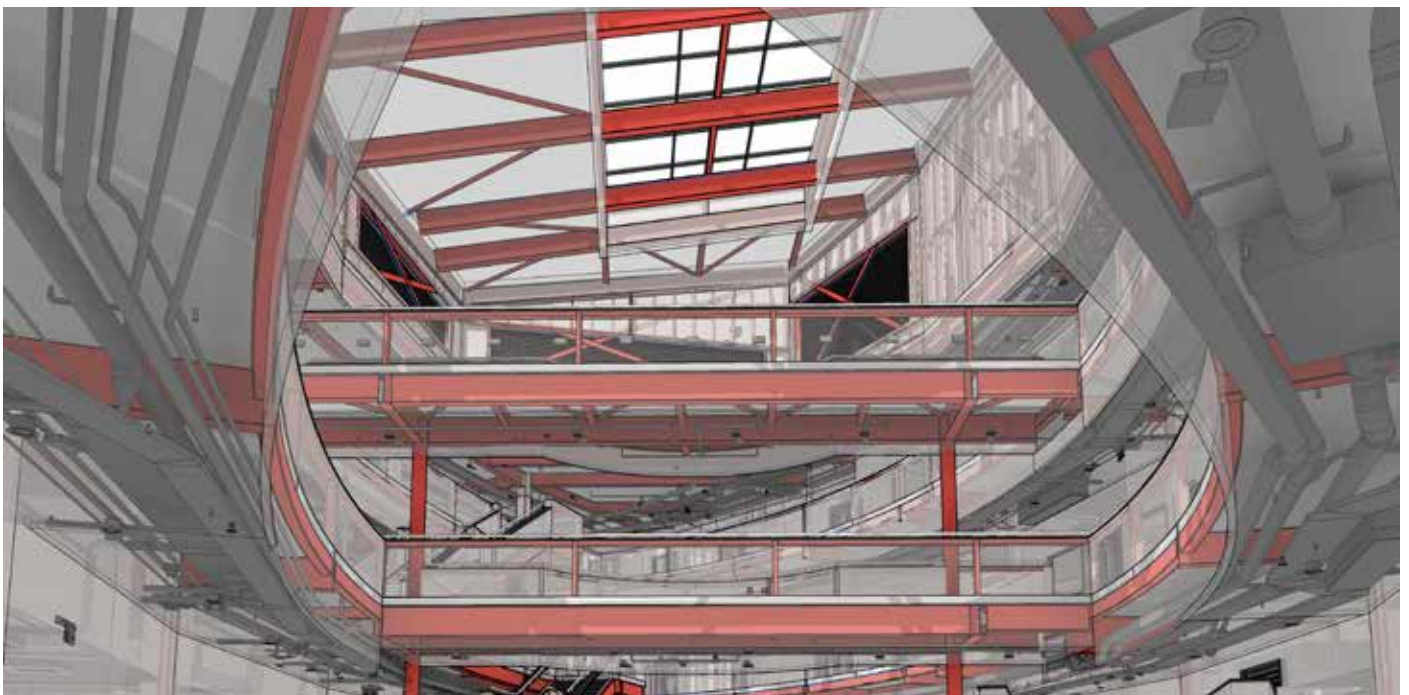
Beirniaid: Daniel Rossiter Andrew Thomas Nick Tune

Gwobr wedi'i noddi gan



## Campws Dysgu Treffynnon, Galliford Try

Campws Dysgu Treffynnon oedd y prosiect cyntaf BIM lefel 2 i gael ei gomisiynu gan Gyngor Sir y Fflint dan raglen Ysgolion yr 21ain Ganrif.



Mae'n enghraifft brin o brosiect sector cyhoeddus a wnaeth ddefnydd llawn o Fodelu Gwybodaeth am Adeiladu (BIM) o'r cychwyn cyntaf, gyda'r bwriad o drosglwyddo model cyflawn digidol o'r adeilad gorffenedig i'r cleient ar ddiwedd prosiect.

Roedd Sir y Fflint yn un o arloeswyr cynnar BIM. Trwy eu harweiniad sicrhawyd fod y prosiect wedi ei strwythuro ar gyfer BIM o'r dechrau. Cam arwyddocaol cynnar oedd penodi pensaer cwbl gyfarwydd â BIM. Cynhaliwyd prosiectau peilot i ganfod a fyddai meddalwedd modelu Revit a 3D yn darparu'r arfau angenrheidiol ar gyfer proses cwbl gydweithredol.

Cyflwynwyd y dyluniad dewisedig am ganiatâd cynllunio ar ffurf model 3D. Cyhoeddwyd y Gofynion Gwybodaeth Cyflogwyr (EIRs) yn gynnar fel bod tîm y prosiect yn gwybod yn union beth oedd ei angen. Yn dilyn trefn dendro mewn dwy ran, dewiswyd Galliford Try fel y prif gontractwr gan ddefnyddio Fframwaith Ysgolion ac Adeiladau Cyhoeddus Gogledd Cymru. Cawsant eu dewis ar sail cryfder eu dealltwriaeth o BIM ac o ddiwylliant cydweithredu.

Trwy ddefnyddio BIM, datblygodd proses wirioneddol gydweithredol a oedd yn cynnwys y cleient, dylunwyr, timau adeiladu, ysgolion a, maes o law, rheolwyr cyfleusterau. Defnyddiwyd Navisworks i ddod â gwahanol fodelau dylunio ynghyd mewn un amgylchedd dylunio cyfunedig gan helpu i gydlynw'r broses ddylunio ac adnabod gwrthdrawiadau posibl. Caniatodd technoleg arloesol Oculus Rift i'r tîm arwain yr holl randdeiliaid drwy fodel 3D o'r adeilad gorffenedig, gan ennill cefnogaeth ac ymrwymiad defnyddwyr terfynol yr adeilad.

Gwelwyd llawer o fanteision eraill. Defnyddiwyd y model BIM i gostio'r prif offer ar sail ei oes gyfan. Er enghraifft, gallodd y cleient ystyried y costau rhedeg ochr yn ochr â'r gwariant cyfalaf wrth baratoi cyllidebau. Bu rheolwyr cyfleusterau'n rhan o'r broses drwy'r amser er mwyn gofalu fod yr adeilad yn cwrdd â gofynion gweithredol y cleient. Mae Galliford Try yn bwriadu trosglwyddo model o'r adeilad gorffenedig ar ffurf IFC i'r cleient pan orffennir y cynllun.

Mae campws Treffynnon yn enghraifft brin o brosiect sy'n gwneud defnydd llawn o BIM i arbed amser a chostau ac uchafu gwerth, gan greu manteision ymhell tu hwnt i'r cyfnod adeiladu. Teimlai'r beirniaid fod y prosiect wedi gosod safonau newydd o ran yr arferion gorau wrth ddefnyddio BIM. Caiff yr wybodaeth a'r gwersi a ddysgwyd eu defnyddio i ddatblygu arweinyfr BIM ar gyfer Consortiwm Awdurdodau Lleol Cymru (CLAW).

# Cleient y Flwyddyn

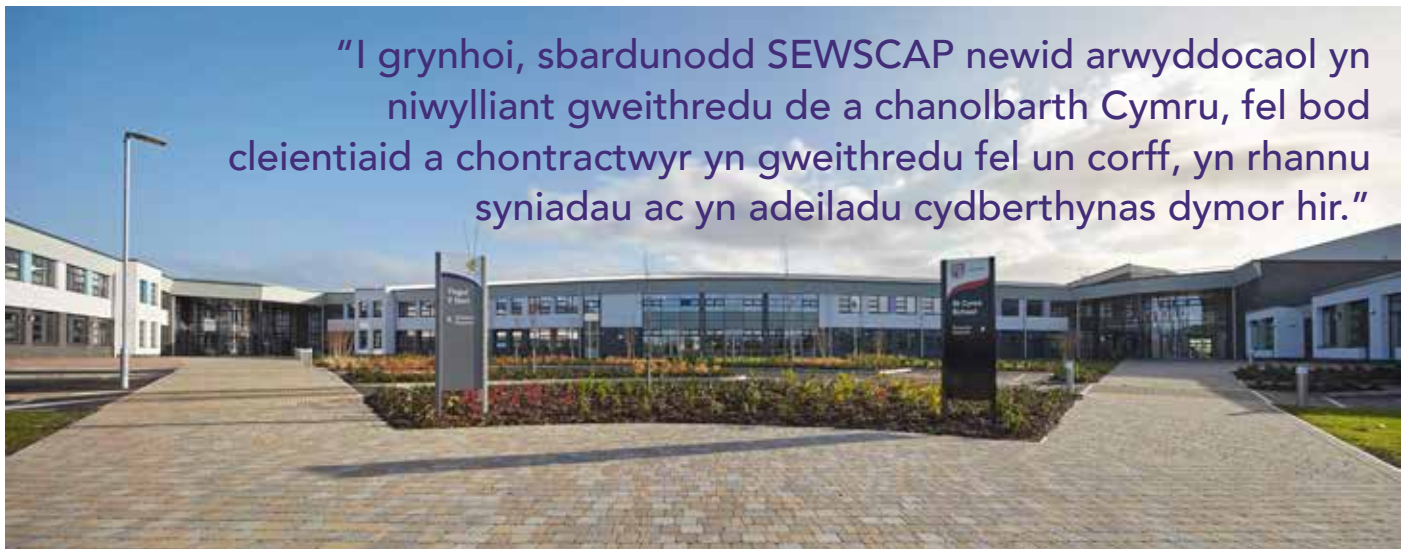
Beirniaid: David Benson Rhodri-Gwynn Jones Tony Norris

Gwobr wedi'i noddi gan



## South & Mid Wales Collaborative Construction Framework (SEWSCAP)

SEWSCAP yw'r fframwaith caffael cydweithredol traws sector mwyaf yng Nghymru – wedi ei ddefnyddio ar gyfer mwy na 45 prosiect gyda gwerth tendro o £500 miliwn.



**“I grynhoi, sbardunodd SEWSCAP newid arwyddocaol yn niwylliant gweithredu de a chanolbarth Cymru, fel bod cleientiaid a chontractwyr yn gweithredu fel un corff, yn rhannu syniadau ac yn adeiladu cydberthynas dymor hir.”**



Hwn oedd y fframwaith adeiladu cyntaf yng Nghymru ar gyfer llywodraeth lleol ac fe osododd y safon ar gyfer trefniadau dilynol.

Sefydlwyd gyntaf yn 2011 i rannu'r arferion caffael gorau ar gyfer prosiectau Ysgolion yr 21ain Ganrif. Ar ei newydd wedd, mae'r fframwaith yn amlwg wedi esblygu. Wrth ddyfarnu'r wobwr hon roedd y beirniaid yn chwilio am arweiniad clir a chyson, derbyn egwyddorion craidd Adeiladu Arbenigrwydd ac ymrwymiad i'r weledigaeth a amlinellwyd yn Construction 2025. Mae'r modd y caiff prosiectau eu caffael a'u gweithredu drwy SEWSCAP2 yn mynd yn bell iawn tuag at fodloni'r meini prawf hyn.

O'r dechrau, ymdrechodd Bwrdd y Fframwaith i ymgorffori arferion da ac egwyddorion Datganiad Polisi Caffael Cymru yng ngweithgareddau'r fframwaith. Mae prosiectau'n seiliedig ar amcanion, prosesau ac arfau gweithredu sy'n gyffredin i bawb. Y bwriad yw hwyluso cydweithio a pheidio gweithredu'n wrthdrawiadol. Mae'r fframwaith yn annog arferion buddiol megis Ymwneud Cynnar gan Contractwyr (ECI) a phwyslais ar werth tymor hir yn hytrach na phris y foment.

Disgwylir i gontractwyr a chleientiaid gydweithio i baratoi cynlluniau caffael er mwyn gwneud y canlynol: lleihau gymaint â phosibl ar y gost a'r gwaith papur cysylltiedig â thendro; annog cyfranogiad busnesau bach a chanolig a sicrhau taliadau teg i is-gontractwyr a chyflenwyr. Yn ddiweddar mae'r fframwaith wedi dechrau defnyddio cyfrifon banc prosiect i ddarparu tryloywyder a hwyluso gweithio mewn ffordd gydweithredol.

Roedd y beirniaid yn falch o weld tîm y fframwaith yn cynyddu eu hymdrechion i greu un endid cleient; mae hon yn dipyn o her gan fod cyrff cleient oll yn gweithio mewn ffyrdd gwahanol. Mae'r tîm yn gweithio'n galed i safoni prosesau drwy, er enghraifft, ganllawiau defnyddwyr, dogfennau safonedig a chyfarfodydd rheolaidd i gleientiaid a chontractwyr. Mae camau a gymerwyd megis rhesymoli dangosyddion perfformiad allweddol (KPIs) yn helpu i leihau amrywiaethau.

Ymhlith y datblygiadau diweddar y mae mabwysiadu arweiniad BIM Consortiwm Awdurdodau Lleol Cymru a gwefan newydd sy'n galluogi cleientiaid a chontractwyr i rannu'r arferion gorau drwy astudiaethau achos. Un cam gwerthfawr ymlaen yw cyhoeddi rhaglen o'r gwaith arfaethedig am y tri mis nesaf i ddod. Bydd hyn yn darparu gwell eglurder a sicrwydd, gan roi i gontractwyr a'r gadwyn gyflenwi'r hyder i fuddsoddi mewn datblygu sgiliau a rhaglenni rhannu prentisiaeth.

I grynhoi, sbardunodd SEWSCAP newid arwyddocaol yn niwylliant gweithredu de a chanolbarth Cymru, fel bod cleientiaid a chontractwyr yn gweithredu fel un corff, yn rhannu syniadau ac yn adeiladu cydberthynas dymor hir. Mae'n fodel sy'n debygol o barhau i osod y safon ar gyfer rhanbarthau eraill.



# Gwobr Arwain a Datblygu Pobl

Gwobr wedi'i noddi gan

ARUP

Beirniaid: David Benson Rhodri-Gwynn Jones Tony Norris

## Prosiect Carchar Gogledd Cymru - Lendlease

Mae Lendlease yn gwmni adeiladu a seiliwyd ar y gred fod raid i gwmnïau gyfiawnhau eu gwerth i gymdeithas. Mae rhagor o bwyslais ar effeithiau amgylcheddol a chymdeithasol, nid dim ond agweddau economaidd yn unig.



Rhoddodd prosiect carchar mawr Wrecsam gyfle i'r cwmni gyfiawnhau ei haeriad eu bod nhw'n arwain y ffordd yn y maes datblygu pobl.

Gwnaethant hynny mewn ffordd na ellir ond ei edmygu. Mewn partneriaeth â'r Ministry of Justice (MoJ) a Bwrdd Uchelgais Economaidd Gogledd Cymru, sefydlwyd Academi Dysg ac Uchelgais ar y safle. Mae'r academi'n cynnig gofod ar gyfer addysgu a datblygu'r gweithlu a darparu hyfforddiant i gyflogwyr a'r gadwyn gyflenwi mewn meysydd fel iechyd a diogelwch, cydraddoldeb ac amrywiaeth a chyflogadwyedd.

Cynhaliwyd ffeiriau gwaith a darparwyd amgylchedd dysgu "go iawn" i fyfyrwyr ysgolion, colegau a phrifysgolion gan dargedu merched ifanc a menywod yn benodol mewn digwyddiadau arbennig. Hyd yma, mae'r academi wedi cwblhau dros 30 o raglenni hyfforddiant i fwy na 750 aelod o staff ac aelodau'r gymuned. Cyflwynir yr academi fel rhodd i Fwrdd Uchelgais Economaidd Gogledd Cymru ar ddiwedd y prosiect, i'w defnyddio mewn prosiectau adeiladu eraill yn yr ardal.

Gan adlewyrchu ffocws Lendlease ar fuddsoddi mewn pobl, y prosiect Academi Sgiliau Genedlaethol ar gyfer Adeiladu hwn yw'r gyntaf yng Ngogledd Cymru. I dderbyn yr anrhydedd roedd yn rhaid cwrdd â dangosyddion perfformiad allweddol heriol dros ben ar gyfer dyblygu ac uwchsgilio'r gweithlu. Rhoddir hyfforddiant ar sut i arwain ar safle i uwch staff safle i'w helpu i arwain a chefnogi eu timau'n effeithiol. Un yn unig o lawer o gynlluniau yw hwn a gyflwynwyd i helpu staff prosiectau i ddatblygu eu potensial i'r eithaf a chefnogi rhaglenni datblygiad presennol Lendlease oedd eisoes yn bodoli.

Nid anghofwyd am y gymuned leol. Gweithiodd Lendlease gyda thîm lleol y Ganolfan Byd Gwaith i recriwtio dros 50 o bobl a oedd gynt yn ddi-waith. Helpodd y cwmni bartneriaid lleol i ariannu cynlluniau hyfforddi a fu o gymorth i bobl i gael eu cerdyn CSCS (Construction Skills Certification Scheme).



Cafodd y beirniaid eu plesio gan sawl cynllun creadigol a gododd ymdrechion Lendlease yn uwch na'r norm. Er enghraifft, datblygwyd ffurflen i alluogi pobl leol i gofrestru eu diddordeb mewn cyfleoedd gwaith a gynhyrchwyd gan y prosiect. Defnyddiwyd y ffurflen i adeiladu cronfa ddata o bobl leol a fynegodd ddi-ddordeb mewn gweithio yn y maes adeiladu gyda'r bwriad o'i rhannu gyda chyflogwyr eraill posibl. Ymgrych arloesol arall yw darparu hyfforddiant ymwybyddiaeth iechyd meddwl i bob aelod o staff a chyflwyno cynorthwyyr cyntaf iechyd meddwl ar safleoedd adeiladu.

Mewn maes cryf, roedd holl ddyfnder ac ymrwymiad darpariaeth hyfforddi a datblygu Lendlease yn cyfiawnhau eu haeriad eu bod ar flaen y gad mewn materion datblygu pobl a'u lles.



# Prosiect y Flwyddyn - Peirianeg Sifil

Gwobr wedi'i noddi gan

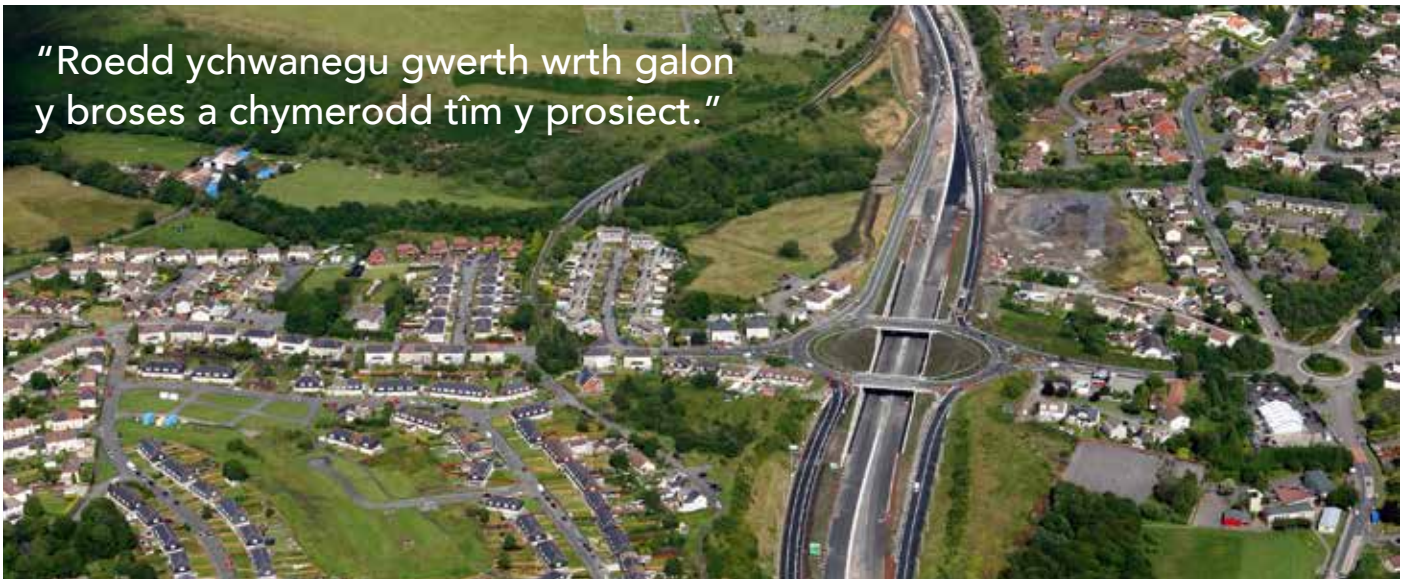


Beirniaid: Vince Hanly Phil Jones Andy Sutton

## Deuoli Rhan 3 yr A465 - Carillion Civil Engineering

Cyfnod y prosiect i ddeuoli rhan o'r A465 rhwng Brynmawr a Thredegar oedd o ddechrau 2013 tan fis Medi 2015. Gadawyd gwaddol gwirioneddol dros yr hirdymor i Flaenau Gwent ac economi Cymru'n ehangach.

**"Roedd ychwanegu gwerth wrth galon y broses a chymerodd tîm y prosiect."**



Disgrifiodd Carillion y gwaith fel "darparu mwy na dim ond ffordd". Mae'r prosiect hwn yn amlygu arferion da mewn cynllun a gwblhawyd, yn rhyfeddol, am lai na'r gyllideb wreiddiol a osodwyd yn 2009.

Rhoddyd arweiniad cadarn gan Lywodraeth Cymru, a fu'n hyrwyddo diwylliant o gydwethredu o'r dechrau cyntaf drwy'r dull Ymwneud Cynnar gan y Contractwr (ECI), a thrwy ffurf cost targed NEC y cytundeb. Cydleoed y tîm craidd fel ei fod yn gweithredu fel un tîm integredig.

Roedd ychwanegu gwerth wrth galon y broses a chymerodd tîm y prosiect yr amser i ymgysylltu â'r gymuned leol a deall y disgwyliadau. Cafwyd canlyniadau da yn erbyn y tri philer cynaliadwyedd. Er enghraifft, gwariwyd 84% o'r gyllideb yng Nghymru ac roedd 85% o'r gweithwyr o Gymru. Sefydlwyd Academi Sgiliau Genedlaethol ar gyfer Adeiladu, a ddarparodd 25 prentisiaeth, 155 wythnos o brofiad gwaith ac ymgysylltu â 4,600 o bobl ifanc.

Cydweithiodd tîm y prosiect i ddenu gwerth £82 miliwn o gymorth o Gronfa Datblygu Rhanbarthau Ewrop (ERDF). Llwyddwyd i ddangos effaith gadarnhaol y cynllun ar y gymuned leol. Un o'r pethau a ddarparwyd oedd dros bum cilometr o draciau beicio i'r ardal leol. Roedd y perfformiad gwastraff yn gloddiw. Arbedwyd 99.3% o wastraff y safle rhag gorfod cael ei dirilenwi drwy ddefnyddio systemau didoli ar y safle i hwyluso ailgylchu. Ailddefnyddiwyd yr holl ddunydd a gloddiwyd yn y gwaith.

Roedd parodrwydd trawiadol i herio confensiynau a chreu atebion peirianyddol newydd lle byddai hynny'n lleihau costau, yn gwella cynaliadwyedd neu'n ychwanegu gwerth. Enghraifft ragorol o beirianeg hybu gwerth oedd croesi Dyffryn Carno. Y bwriad gwreiddiol oedd codi traffont 170 metr yn gyfochrog â cheblau foltedd uchel a oedd yno'n barod. Newidiwyd hyn ac, yn hytrach,



creu arglawdd gan wella diogelwch yn sylweddol ac arbed 10% ar gyfanswm yr allyriadau carbon.

Defnyddiwyd BIM yn effeithiol ar gyfer cynllunio gweledol, gan ddefnyddio meddalwedd Syncro i integreiddio atebion amser, costau, gweithfeydd dros dro a gwaith pridd fel bod pethau'n cael eu hadeiladu'n gywir ar y cynnig cyntaf.

Teimlai'r beirniaid fod y prosiect yn amlygu'r arferion gorau ar draws y bwrdd, yn arbennig yr agweddau cydweithio, perfformiad gwastraff ac ailgylchu. Canmolodd y beirniaid y ffaith fod llwyddiannau trosglwyddadwy yn cael eu rhannu ar draws y diwydiant. Roedd cymhwyso egwyddorion Adeiladu Arbenigrwydd yn ffactor yn y llwyddiant i orffen y cynllun ar amser a heb ddiffygion.



# Prosiect y Flwyddyn - Adeiladau

Gwobr wedi'i noddi gan



Beirniaid: Vince Hanly Phil Jones Andy Sutton

## Ysbyty Plant Cymru Arch Noa, Cyfnod 2 - Interserve Construction

Arch Noa yw'r ysbyty pwrpasol cyntaf i blant yng Nghymru. Fe'i lluniwyd i ddarparu rhagoriaeth glinigol mewn amgylchedd cyfeillgar i blant.



"Dangoswyd bwrlwm a brwdfrydedd gan bawb a oedd yn ymwneud â'r prosiect."



Arweiniwyd tîm y prosiect gan Interserve Construction, yn gweithio o fewn y strategaeth "Cynllun Oes: Adeiladu ar gyfer Cymru." Codwyd adeilad apelgar o ansawdd uchel.

Bu'r cleient (Bwrdd Iechyd Prifysgol Caerdydd a'r Fro), y rhanddeiliaid a grwpiau o ddefnyddwyr yr adeilad gorfenedig yn cynllunio'r prosiect am flwyddyn cyn i'r gwaith ddechrau er mwyn gofalu fod yr adeilad yn gwbl addas ar gyfer cleifion ifanc. Parhaodd cyfarfodydd wythnosol a thrafodaethau anffurfiol trwy gydol y broses ddylunio ac adeiladu. Rhoddwyd mynediad rheolaidd i dîm ystadau'r cleient a'r swyddogion safonau i sicrhau fod y dyluniad yn parhau i ddilyn y llwybr cywir.

Datblygodd tîm y prosiect ethos cydweithredol, a gafodd ei hyrwyddo drwy fod wedi eu cydleo. Llwyddwyd i integreiddio gofynion dros 20 o arbenigeddau clinigol mewn hinsawdd croesawgar, cariadus a difyr. Llwyddodd y gwaith adeiladu tîm, drwy weithgareddau Cyfrifoldeb Cymdeithasol Corfforaethol (CSR), i godi £85,000 ar gyfer elusen yr ysbyty – enghraifft ragorol o ychwanegu gwerth.

Roedd y berthynas waith agos yn ffactor pwysig yn y llwyddiant i orffen y prosiect wyth wythnos yn gynt na'r amserlen. Sicrhodd y weithrefn Interserve Soft Landings fod y trosglwyddiad i'r cleient yn esmwyth a dibryder.

Defnyddiodd y tîm nifer o dechnegau arloesol i gyrraedd ansawdd uchel ac ychwanegu gwerth. Er enghraifft, mae LATCHmosphere yn dechnoleg flaengar a all greu dros 50 o oleuadau thematig a phrofiadau sain. Gall plant greu eu hamgylchedd personol o olau a sain, amgylchedd sydd wedyn yn eu dilyn o'r ystafell aros i'r uned radioleg a'r sganwr MRI. O ganlyniad, dywed y doctoriaid fod llai o angen defnyddio anaesthetigion gan fod LATCHmosphere yn helpu plant i ymlacio yn ystod y broses sganio.

Gyda iechyd a diogelwch yn un o'r blaenoriaethau uchaf, cyflwynwyd mesurau a oedd yn mynd tu hwnt i arferion y sector gofal iechyd. Er enghraifft, gweithiodd y tîm gyda'r gwasanaethau ambiwlans a thân, cwmnïau bysus lleol a'r bwrdd iechyd i ddyfeisio system i reoli traffig yn ddiogel. Hefyd, datblygwyd datganiad methodoleg cynhwysfawr i reoli gollyngiadau llwch a lledaeniad aspergillus. Mae'r ddau bolisi wedi sefydlu meincnodau ar gyfer prosiectau iechyd eraill yn y dyfodol.

Cafodd yr arferion gorau a'r gwersi a ddysgwyd eu rhannu gyda thîm prosiect Ysbyty Plant Birmingham a ymwelodd ag Arch Noa i weld y blaengaredd technegol.

Dangoswyd bwrlwm a brwdfrydedd gan bawb a oedd yn ymwneud â'r prosiect. Roedd pawb wedi rhyfeddu pan ddadorchuddiwyd yr adeilad terfynol. Fel y dywedodd un rhiant, "Mae'n lle hollol wych." Fe'i disgrifiwyd gan y beirniaid fel "cyfeuster godidog a grewyd gan dîm brwd ac ymroddedig."

# Canmoliaeth uchel

## Gwobr Gwerth - Model Ysgolion Agilis - ISG



Gweithiodd ISG gyda phenseiri, peirianwyr ac ymgynghorwyr i greu model safonol ar gyfer ysgolion cynradd yn unol ag amcanion Ysgolion yr 21 Ganrif. Gellir addasu'r model i gyd-fynd â gofynion penodol cleientiaid a defnyddwyr, ond fe'i seiliwyd ar atebion modern profedig megis prosesau adeiladau darbodus (lean buildings) a luniwyd i arbed amser ac arian pan gânt eu defnyddio wrth adeiladu ysgolion newydd. Mae ISG yn hapus i rannu'r wybodaeth a gasglwyd ganddynt yn eu prosiectau ysgolion gydag awdurdodau lleol, penaethiaid a rhanddeiliaid eraill mewn dyddiau agored arbennig Agilis. Canmolodd y beirniaid yr ymrwymiad clir i safoni, sicrhau gwelliant parhaus a dilyn yr arferion gorau sy'n rhan annatod o'r model hwn.



Stride Treglown



AECOM

## Gwobr Arloesedd - Ysgol Gynradd Gymunedol Porth Tywyn - WRW Construction Ltd



Mae Ysgol Gynradd Gymunedol Porth Tywyn yn enghraifft ragorol o adeiladu mewn ffordd gynaliadwy a phatrwm o sut y gellir cymhwyso technolegau arloesol o fewn y sector addysg. Dyluniwyd yr adeilad newydd yn ôl egwyddorion Passivhaus. Dyma'r ysgol gynradd Passivhaus gyntaf yng Nghymru. Hefyd, mae ail adeilad yn defnyddio'r dechneg ddi-gemegolion Brettstapel i alluogi defnydd o goed Cymreig cynaliadwy, a ystyrir gynt yn anaddas i'w defnyddio mewn adeiladau. Roedd y cleient, Cyngor Sir Gâr, yn awyddus dros ben i ganfod ffordd o ddefnyddio'r coed meddal sy'n tyfu mor gyflym a thoreithiog yng Nghymru wrth ddylunio ysgolion. Dywedodd y beirniaid fod hon yn enghraifft nodedig o ddefnyddio technolegau ynni effeithlon mewn cyd-destun gwahanol. Canmolwyd yr ateb dyfeisgar hwn i ddefnyddio adnoddau adnewyddol.



Bingham Hall



## Canmoliaeth uchel - A465 Heads of the Valleys Section 2 - Costain Ltd



Ar gynllun yr A485, gwnaeth Costain ddefnydd da o bob cyfle i uwchsgilio ei gweithlu ac ychwanegu at y pwll o weithwyr medrus sy'n hanfodol ar gyfer dyfodol Cymru. Ar adeg y cyflwyniad, dyma oedd yr unig brif prosiect seilwaith yng Nghymru gyda statws Academi Sgiliau Genedlaethol CITB. Mae'n darparu hyfforddiant parhaus i weithwyr Costain a'u partneriaid yn y gadwyn gyflenwi, gyda mecanweithiau'n eu lle i sicrhau canlyniadau o ansawdd uchel. Llwyddwyd i gadw cyfran uchel o staff ac mae'r lefelau absenoldeb salwch ychydig isel, sy'n awgrymu fod gan y gweithlu gymhelliad uchel. Sefydlwyd fframwaith prentisiaeth newydd mewn partneriaeth gyda CITB a Choleg Gwent. Mae'r prosiect yn sefyll allan oherwydd ei ymrwymiad i gefnogi cymunedau cynaliadwy drwy adael gwaddol o weithwyr sgilgar ar gyfer y dyfodol.



# Cydnabyddiaeth Arbennig

## Busnes Bach a Chanolig y Flwyddyn - categori 51-250 Contract Services (South Wales) Ltd



Hoffai'r beirniaid gydnabod gwaith Contract Services (South Wales) Limited. Roeddent yn edmygu'r hyn a gyflawnwyd eisoes ac maent yn gwbl ffyddiog y llwyddda'r cwmni i gyrraedd ei nod o fod yn un o gontractwyr cryfaf Cymru erbyn 2020.

## Gwobr Arwain a Datblygu Pobl - Engineers for Overseas Development Ltd (EFOD)



Hoffai'r beirniaid gydnabod gwaith EFOD. Roeddent yn edmygu nid yn unig ymrwymiad a brwdfrydedd Christina Kio a Layton Davies ond hefyd y modd y deliwyd ag agweddau arweinyddiaeth allweddol mewn ffordd ddyngarol. Da iawn chi!

# Elusennau a Gefnogir



Yn 2016 bydd yr elusen "Kids Cancer Charity" (Ymddiriedoleth Christian Lewis cyn hynny) yn cyrraedd 27 mlynedd o ofal a chefnogaeth i deuluoedd a effeithiwyd gan ganser. Ers 1989, helpodd yr elusen filoedd lawer o deuluoedd gan ennill cydnabyddiaeth ar draws y Deyrnas Unedig am ei waith a'i weithgareddau. Mae ein gwasanaethau'n cynnwys: Gofal Seibiant "Compassionate Care Respite Breaks UK"; Therapi Chwarae, Cwmsela ar adeg Profedigaeth; Cefnogaeth ar adeg Profedigaeth; Bod yn Gyfaill; yr "American & French Dream Experience"; a chyngor ynghylch Yswiriant Teithio. Credwn fod gan blant a effeithiwyd gan ganser yr hawl i ansawdd bywyd da. Braint yw cael gweithio gyda nhw a'u teuluoedd."

Am ragor o wybodaeth cysylltwch, os gwelwch yn dda, ag:

**Eira Gwynn**

**Kids Cancer Charity**

Christian Lewis Trust

Perch Buildings, 9 Mount Stuart Square

Caerdydd, CF10 5EE

Ffôn: 029 20489833



Caiff yr elusen "Conwy Kids Matter" ei rhedeg gan wirfoddolwyr sydd yn ystod y dydd yn gweithio fel Gweithwyr Ymyriad Teuluol yn Adran Gwasanaethau Plant a Theuluoedd (Gwasanaethau Cymdeithasol) Cyngor Bwrdeistref Sirol Conwy. Mae'r elusen yn ceisio rhoi profiadau a fydd yn cyfoethogi bywydau plant o gefndiroedd difreintiedig sy'n derbyn cefnogaeth Gwasanaethau Plant a Theuluoedd. Mae'r grŵp yn gweithio mewn partneriaeth â thimau gwasanaethau cymdeithasol gyda'r nod o helaethu a chynyddu'r gwasanaethau a ddarperir eisoes i deuluoedd mewn angen. Ein nod yw rhoi profiadau a chyfluoedd positif na fyddai ein plant fel arfer yn cael siawns i'w profi, er enghraifft mynd i'r sw, mwynhau pantomeim, gwersi nofio, gwersi hwylio, dosbarthiadau dawns, teganau, hamperi bwyd a thalebau adeg y Nadolig, etc.

Am ragor o wybodaeth cysylltwch, os gwelwch yn dda, â:

**Janet Lee/Vickie Baird/Ann Rees**

**Conwy Kids Matter**

Anecs y Ganolfan Ddinesig, Ffordd Abergele

Bae Colwyn, Conwy, LL29 8AR

Ffôn: 01492 575178/01492 575386

# Prif noddwyr



# Noddwyr



# Dathlu 10 mlynedd o Wobrau CEW - Prosiect y Flwyddyn

2007



## Datgomiynu Atomfa Trawsfynydd - Magnox

Gydag enillydd cyntaf Gwobrau CEW gosodwyd meincnod uchel ar gyfer ymgorffori arweinyddiaeth mewn rhaglen waith ac arddel cydweithio ar brosiect o natur sensitif y byddai angen ei reoli'n fedrus.

2008



## Pwll Rhyngwladol Caerdydd - Laing O'Rourke

Prosiect blaenlaw a gwblhawyd i safon technegol uchel iawn. Yr hyn oedd yn sefyll allan oedd y ffocws ar ymgyssylltu â'r gweithlu a'r pwyslais cyffredinol at iechyd a diogelwch.

2009



## Llyfrgell Ganolog Caerdydd - Laing O'Rourke Wales & West Ltd

Yn ôl y beirniaid, roedd Llyfrgell Ganolog Caerdydd yn llawer mwy na llyfrgell – roedd yn broses ddysgu ac yn enghraifft ragorol o fanteision cydweithredu.

2010



## Ysgol Uwchradd Casnewydd - Leadbitter

Daeth Ysgol Uwchradd Casnewydd yn un o Gynlluniau Enghreifftiol CEW. Enillodd wobrau am drin gwastraff yn ogystal â chael ei ddewis yn brosiect y flwyddyn. Oherwydd y ffordd nodedig y deliodd â'r amgylchedd, hon oedd yr ysgol uwchradd gyntaf yng Nghymru i ennill statws BREEAM Rhagorol.

2011



## Gwelliant yr A40 Penblewin a Pharc Slebeys - Costain

Sefydodd gwelliant yr A40 rhwng Penblewin a Pharc Slebeys safonau prifffyrdd newydd yng Nghymru. Arweiniodd y gwersi a ddysgwyd gan y broses Ymwneud Cynnar gan y Contractwr (ECI) at reoli cynlluniau eraill yn fwy effeithiol, yn arbennig sut i reoli ymchwiliadau cyhoeddus a chaffael gan awdurdodau gwasanaeth.

2012



## Capel y Bedyddwr Hanbury - Carter Lauren Construction

Roedd y gwaith o ailwampio Capel y Bedyddwyr Hanbury ym Margoed, Caerffili yn unigryw. Cai hwn ei weld fel cynllun anarferol iawn gan mai dyma'r prosiect cyntaf o'i fath yng Nghymru lle trawsnewidiwyd adeilad amlwg lleol yn ganolbwynt modern ar gyfer gweithgareddau cymunedol.

2013



## Taf Ely Learning Campus - Laing O'Rourke

Coleg technegol newydd yn Nantgarw, De Cymru lle arweiniodd y defnydd o BIM ac adeiladu cydrannau oddi ar y safle at fanteision sylweddol o ran y costau, yr amserlen a diogelwch.

2014



## Coleg Cymunedol Y Dderwen - Leadbitter

Prosiect £35.5m i godi ysgol uwchradd newydd ar gyfer Cyngor Bwrdeistref Sirol Pen-y-bont ar Ogwr. Crëwyd adeilad ysgol sy'n ysbrydoli staff, disgyblion a'r gymuned ac fe sefydlwyd yr arferion gorau ar gyfer adeiladau gwirioneddol gynaliadwy yn y dyfodol.

2015



## Cymuned Ddysgu Penarth - Bouygues

Mae'r prosiect hwn yn amlygu'r manteision sy'n deillio o ddilyn yr arferion gorau. Gwariwyd £32 miliwn o gost £39 miliwn y prosiect yng Nghymru a chyflogwyd 1,422 o bobl oedd yn byw o fewn 25 milltir i'r cynllun.



